

◆ 日常の点検・手入れ・保管

- 点検・手入れの際の注意**
- 日常の点検、手入れは必ず行ってください。
 - 点検、手入れは消火し、必ずパーナー部分が完全に冷めてから行ってください。
 - 故障または損傷したと思われるものは絶対使用しないでください。
 - 不完全な修理は危険です。万一具合が悪くなった処理に困るような場合は、お買い求めになった販売店または、当社「お客様係」フリーダイヤル ☎0120-75-5000までご相談ください。
- 点検・手入れ方法**
- 各部に油もれ、油のにじみがないか確認してください。
 - タンクに油もれ、エアもれがある場合はリングを交換してください。(交換方法はページ参照)
 - ノズルが詰まった時は付属の注油プレートに付いている掃除針で掃除してください。
- 酸化器(予熱パイプ)は消耗品です。使用前に灯油がノズル以外の酸化器からにじみ出る場合、また燃焼中青色の火花の中に赤い火花が出るような場合は、酸化器が部分的に穴があき破損したと思われる。このような時は新しい酸化器と交換してください。(交換方法は2ページを参照)
- 保管**
- 使用後は必ず灯油を抜きとって保管してください。
 - お子様の手が届かない場所に保管してください。
 - 直射日光の当たる場所に放置したり、雨ざらしにしないでください。
 - 転倒・落下させないでください。
- ※タンクの耐用年数は使用開始から約8年です。約8年過ぎた場合は使用しないでください。またタンクに腐食、へこみ、穴など異常のある場合は使用しないでください。

◆ 故障・異常の見分け方と処置方法

現象	燃焼中に火花が小さく	燃焼中に火花が大きい	異常な火花が頻りに出ている	使用時に火花が消える	灯油がノズルから噴き出ている	生火が出ない	タンクに油が注げない	処置方法
予熱が不十分である						○		予熱をやり直す
タンク内の圧力が低い	○	○			○			加圧ポンプによって加圧操作をする
ノズルが詰まっている	○				○			ノズルを付属の掃除針で掃除する
燃料が不足している	○				○			消火してから燃料を補給する
圧力のかけすぎ						○		ポンプハンドルを左へ回しゆるめタンク内の圧力を抜き再び予熱を行う
急激な加圧						○		ポンプハンドルを左へ回しゆるめタンク内の圧力を抜く
焼却時に出る煙を吸い込んだことによる酸欠						○		火口を焼却物から離して強い風になるように使用する
ピストンリングが乾燥又は破損している							○	ピストンリングに油をつける。それでも加圧できない時は新しいピストンリングと交換する。
酸化器が破損している							○	新しい酸化器と交換する

8

◆ 特に注意していただきたいこと

- 警告 火災に注意**
- 消火を確認**
- 使用後は、必ず石油パーナーや燃やしたものの消火を確認してください。必ず水をかけ、火だねが残っていないことを確認してください。
- 風が強いとき、火災の発生の恐れのある場合は使用しないでください。
- 使用の際は消火用の水、又は消火器等を準備してください。
- 消火後、時間をおいてから再度消火を確認してください。
- 燃やしてはならない物、場所にはあらかじめ水をかけておいてください。
- 種木など生木でも燃えることがありますので十分注意してください。
- 火災は思ひもかけぬことから発生することがありますので十分注意してください。

◆ 使用する場所 安全に使用するために

- 可燃物(家屋、板べい、かやぶき屋根、はめ板など)、火気厳禁の場所からは3m以上離れて使用してください。
- 可燃性ガスの発生しない場所またはたまたまの場所で使用してください。また可燃性ガスが発生するものを使用しないでください。
- 必ず屋外で使用してください。
- 使用は、まわりに人や動物がないことを確かめてください。
- お子様には絶対使わせないようにしてください。またお子様の手の届かない場所に保管してください。
- 使用の際は、作業しやすい靴と衣類を着用してください。

◆ 部品交換のしかた

- 酸化器(予熱パイプ)、リングは消耗品です。破損した場合は別売の交換部品(右図)と早めに交換してください。
- 酸化器(予熱パイプ)の交換方法**
- ①ポンプハンドルを左へ回しゆるめ、ポンプを交換しやすくなります。
 - ②ピストンリングを一度取り外します。
 - ③古い酸化器(予熱パイプ)を逆の手順で取り外します。
 - ④新しい酸化器(予熱パイプ)を逆の手順で取り付けます。
 - ⑤逆の手順でポンプ、モンキー等を戻します。
- 交換用酸化器 GT-03
交換用ピストン GT-5001
- ピストンリングの交換方法
- ①ポンプハンドルを左へ回しゆるめ、ポンプを交換しやすくなります。
 - ②ピストンリングを一度取り外します。
 - ③古いピストンリングを逆の手順で取り外します。
 - ④新しいピストンリングを逆の手順で取り付けます。
 - ⑤逆の手順でポンプ、モンキー等を戻します。
- 交換用ピストン GT-5001
- リングの交換方法
- ①ポンプハンドルを左へ回しゆるめ、ポンプを交換しやすくなります。
 - ②ピストンリングを一度取り外します。
 - ③古いピストンリングを逆の手順で取り外します。
 - ④新しいピストンリングを逆の手順で取り付けます。
 - ⑤逆の手順でポンプ、モンキー等を戻します。
- 交換用ピストン GT-5001
- 交換の際の注意
- 1.0リングの交換は本体が完全に冷めてから行ってください。
 - 2.0リングの交換後、灯油漏れ等がないことを確認してください。
 - 3.0リングの交換の際は、リングと器具にホコリが付かないよう注意してください。

2

◆ アフターサービス

アフターサービスを依頼する前に「故障・異常の見分け方と処置方法」を見てもう一度確認してください。確認の上ご不明な場合は、ご自分で修理なさらず、お買い求めになった販売店または当社「お客様係」フリーダイヤル ☎0120-75-5000までご相談ください。

Do-Ga Kusayaki GT-500 保証書

この製品は万全を期していますが正しい使用にもかかわらず万一故障した場合は本保証書に製造番号、お買い上げ年月日、販売店名、ご芳名、ご住所、お電話番号および症状をお書き添えのうえ、お買い上げの販売店名に修理をご依頼ください。

製品名・型式	Kusayaki GT-500	ご芳名	
製造番号		ご住所	
保証期間	お買い上げ日より1年間	お電話番号	()
お買い上げ日	年 月 日		
取扱販売店・住所・電話番号		症状	

新富士パーナー株式会社

- 品質保証規定**
- ※この保証規定は本書に明示した期間、条件のもとにおいて無料修理をお約束するものです。
- 1.保証期間内に、取扱説明書、本体貼付ラベル等の注意に従った正常な使用状態において、万一故障した場合には、無料で修理いたします。
 - 2.修理依頼時は、つぎの事項にご注意ください。
 - ・必ず商品と本保証書をご提示ください。
 - ・保証期間を過ぎた修理依頼も商品と本保証書をご提示ください。
 - ・商品と本保証書の提示のない場合は、修理をお断りすることがあります。
 - ・ご購入品等で本保証書にお買い上げ販売店に修理のご依頼できない場合には、当社「お客様係」☎0120-75-5000までご連絡ください。
 - ・3.保証期間内でも、つぎの場合は有料修理となります。
 - ・火口、ノズル、酸化器(予熱パイプ)、リング類等の消耗品の交換。
 - ・使用上の誤り、不当な修理や改造による故障及び損傷。
 - ・お買い上げ後の落下、移動、輸送等による故障及び損傷。
 - ・火災、地震、水害、落雷、塩害、弊社指定以外の燃料を使用するもの、その他、天災地災、公害による故障及び損傷。
 - ・保証書の提示がない場合。
 - ・本保証書の所定事項の未記入、あるいは字句を書き換えられた場合。
 - 4.本保証書は、日本国内においてのみ有効です。
 - 5.本保証書は再発行しませんので紛失しないよう大切に保管してください。

取扱販売店
新富士パーナー株式会社
〒441-0314
愛知県宝飯郡御津町御幸浜1号地1-3
TEL0533-75-5000(代) FAX0533-75-5033
http://www.shin Fuji.co.jp/ MADE IN JAPAN
E-mail: info@shin Fuji.co.jp 2003.11

9

for Happy Gardening Life
Do-Ga
"Do-Ga" enhances the love of your garden and the quality time with your family.

Kusayaki 取扱説明書

〈生産物賠償責任保険付・保証書付〉
このたびは屋外用携帯灯油パーナー「Kusayaki GT-500」をお買い上げいただきまことにありがとうございます。



屋外用

注意

- 正しく使用していただくため
ご使用前に必ずこの取扱説明書をお読みください。またお読みいただいた後も大切に保管してください。
- 目次**
- 1～2 使用する場所/部品交換のしかた
 - 2 各部の名称/仕様
 - 3 使用方法
 - 4 日常の点検・手入れ・保管
 - 5 故障・異常の見分け方と処置方法
 - 6 アフターサービス

特に注意していただきたいこと

- 1～2 使用する場所/部品交換のしかた
- 2 各部の名称/仕様
- 3 使用方法
- 4 日常の点検・手入れ・保管
- 5 故障・異常の見分け方と処置方法
- 6 アフターサービス

◆ 特に注意していただきたいこと

イラストの横にある⊘マークは「禁止」Ⓜマークは「強制」⚠マークは「注意」を表しています。

- 危険** (取扱を誤った場合、使用者が死亡又は重傷を負う危険が切迫して生じることが想定されることを示します。)
- ガソリンの使用厳禁**
- 燃料は必ず灯油を使用してください。ガソリンなど揮発性の高い油は絶対使用しないでください。火災の原因になります。

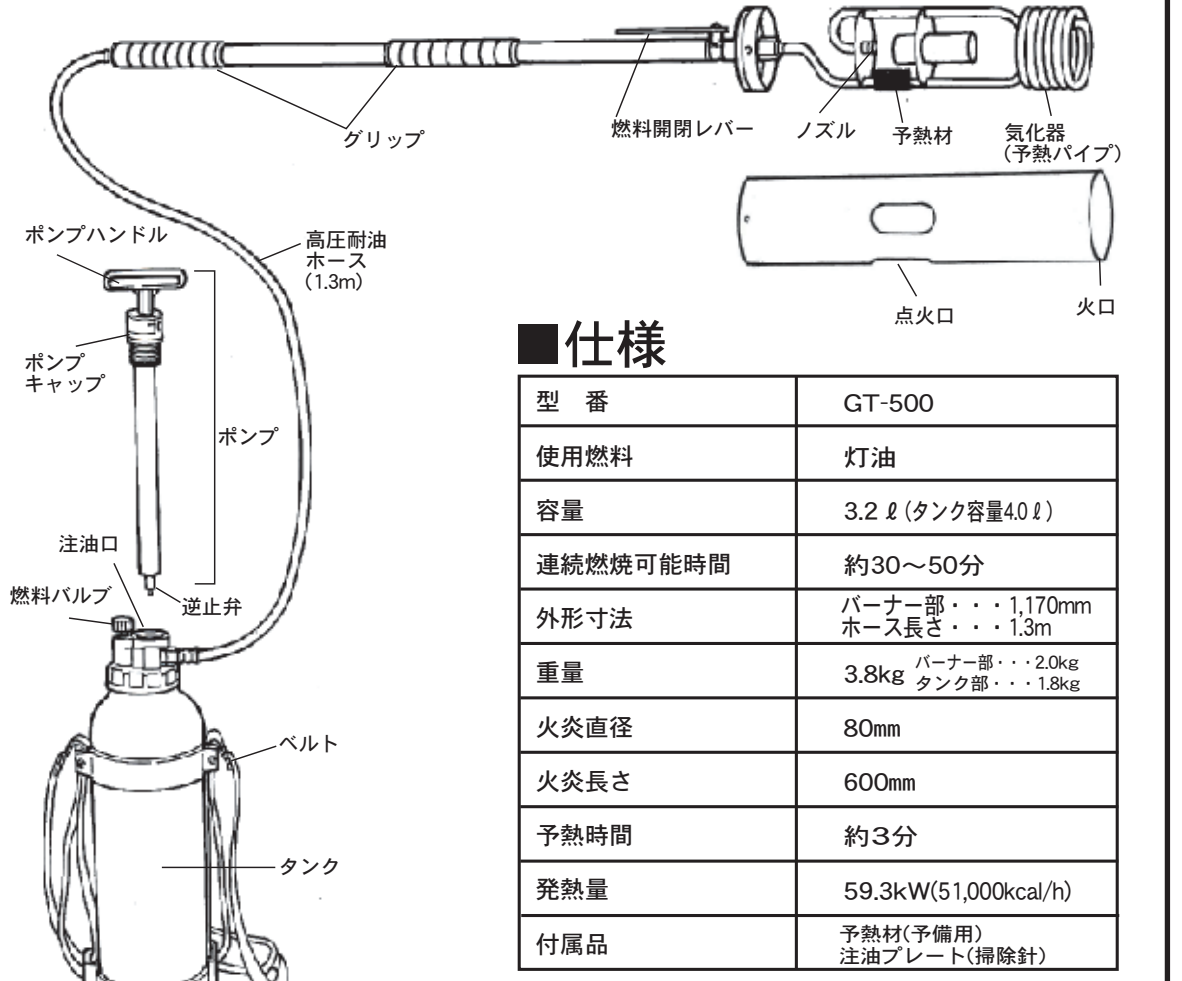
- 警告** (取扱を誤った場合、使用者が死亡又は重傷を負う可能性が想定されることを示します。)
- 可燃物の近くでの使用禁止**
- 火気厳禁の場所、家屋、板べい、かやぶき屋根、はめ板などが燃えやすいものそばでは火災の原因になりますので絶対に使用しないでください。
- ストープなど熱気のある所や直射日光の当たる場所に放置する。
※特に自動車内は温度が非常に上昇しますので注意してください。
・気温が40℃以上になるような場所に保管する。
- タンクの温度上昇に注意**
- 給油後タンクの温度が上昇すると、タンク内の灯油が膨張し、タンクが破裂する恐れがありますので以下のような行為は禁止します。
- ・タンクを強く振る。
 - ・タンクを強く叩く。
 - ・タンクを強く蹴る。
 - ・タンクを強く踏む。
 - ・タンクを強く揺る。
 - ・タンクを強く揺る。
 - ・タンクを強く揺る。

- 注意** (取扱を誤った場合、使用者が傷害を負う危険、及び物的損害のみ)の発生が想定されることを示します。)
- 火傷に注意**
- 燃焼中や消火直後は火口等の高温部に手などふれないように注意してください。火傷の恐れがあります。
- 上向け使用禁止**
- 上に向けて使用しないでください。
- 落下禁止**
- 両手でグリップをしっかり持って作業してください。予想しない事故が発生する恐れがあります。
- 異常時使用禁止**
- におい、すすの発生、炎の色など異常燃焼を起したときは使用しないでください。緊急の場合でもあわてず消火してください。
- ホースを引っ張ってタンクを移動させたり、持ち上げたりするなどホースに荷重がかかるような使い方はしないでください。**

1

◆ 各部の名称/仕様

■各部の名称 (分解図)

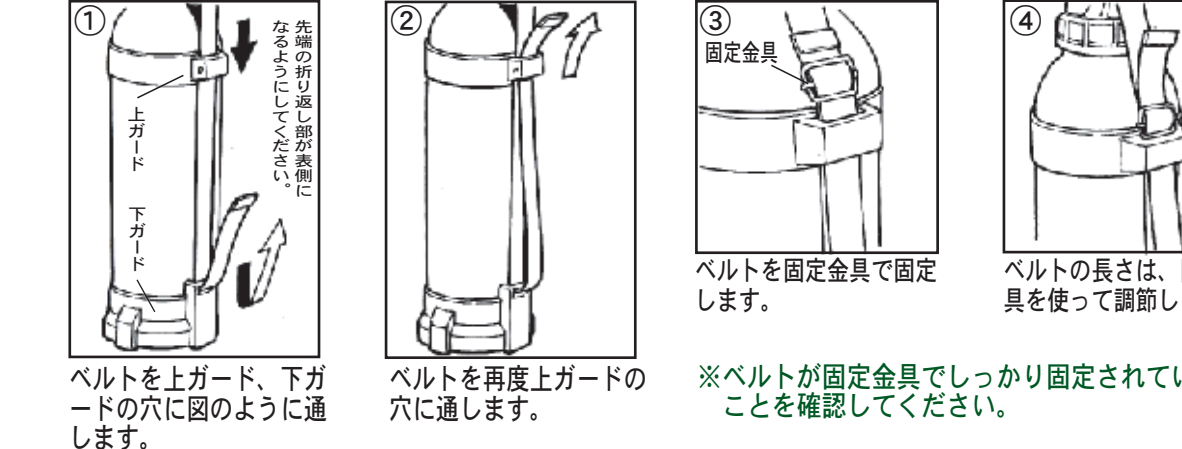


- 仕様**
- | | |
|----------|--------------------------------|
| 型番 | GT-500 |
| 使用燃料 | 灯油 |
| 容量 | 3.2ℓ (タンク容量4.0ℓ) |
| 連続燃焼可能時間 | 約30～50分 |
| 外形寸法 | パーナー部・・・1170mm
ホース長さ・・・1.3m |
| 重量 | パーナー部・・・2.0kg
タンク部・・・1.8kg |
| 火炎直径 | 80mm |
| 火炎長さ | 600mm |
| 予熱時間 | 約3分 |
| 発熱量 | 59.3kWh(5,100kcal/h) |
| 付属品 | 予熱材(予備用)
注油プレート(掃除針) |
- 燃料**
- 1.燃料は、灯油(JS1号灯油)を必ず使用してください。
 - 2.変質灯油、汚れた灯油、水の混じっている灯油など絶対使用しないでください。
 - 3.灯油は必ず、火気、雨水、ごみ、高温及び直射日光を避けた場所に保管してください。
- 燃焼**
- 長く伸びきってしまった青草を焼く場合は一度に焼くより数回、ゆくりゆくりと焼く。また焼くことにより害虫退治、土壌の殺菌、殺菌、活性化、雑草の種・毛根の焼却など様々な効果があります。
 - 長く伸びきってしまった青草を焼く場合は一度に焼くより数回、ゆくりゆくりと焼く。また焼くことにより害虫退治、土壌の殺菌、殺菌、活性化、雑草の種・毛根の焼却など様々な効果があります。

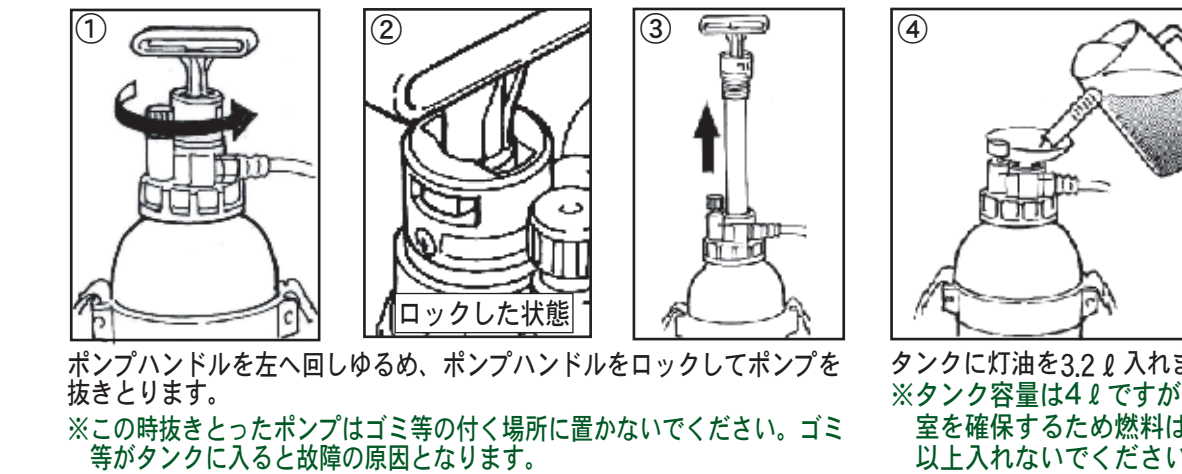
3

◆ 使用方法

1.ベルトの取付け方法



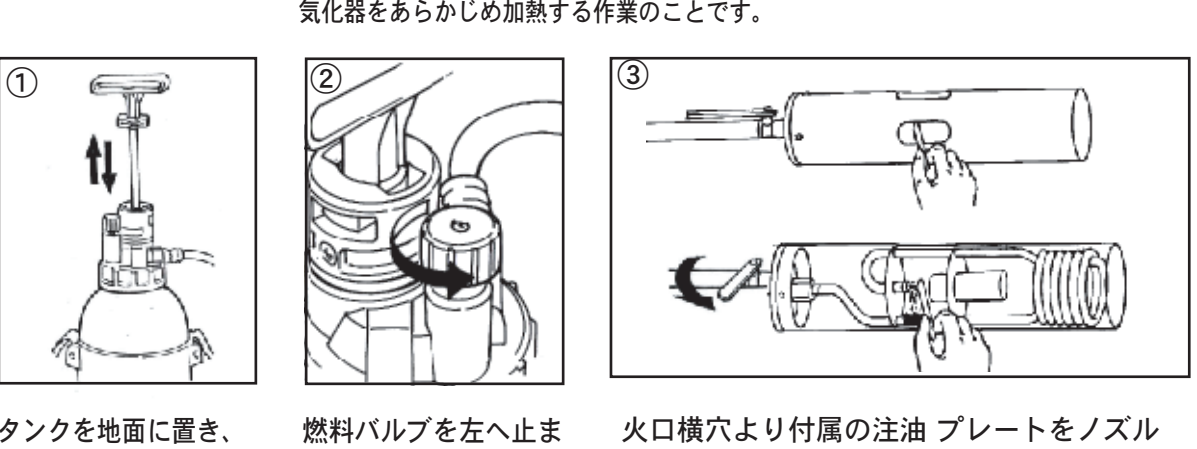
2.給油



- 燃料開閉レバー及び燃料バルブが閉まっていることを確認します。
- ポンプハンドルを左へ回しゆるめ、ポンプハンドルをロックしてポンプを抜きとります。
- タンクに灯油を3.2ℓ入れます。
※タンク容量は4ℓですが、空気室を確保するため燃料は3.2ℓ以上入れないでください。
- 警告**
- 灯油の入れ過ぎに注意
灯油は3.2ℓ以上入れないでください。入れ過ぎるとタンクの温度上昇により破裂する恐れがあります。
- 注意**
- 灯油の入れ過ぎに注意
給油時灯油がこぼれた場合は布等でよく拭きとってください。給油後灯油の残りをよく拭きとってください。
- 灯油を入れないと古土のようになり、燃焼が不安定になります。

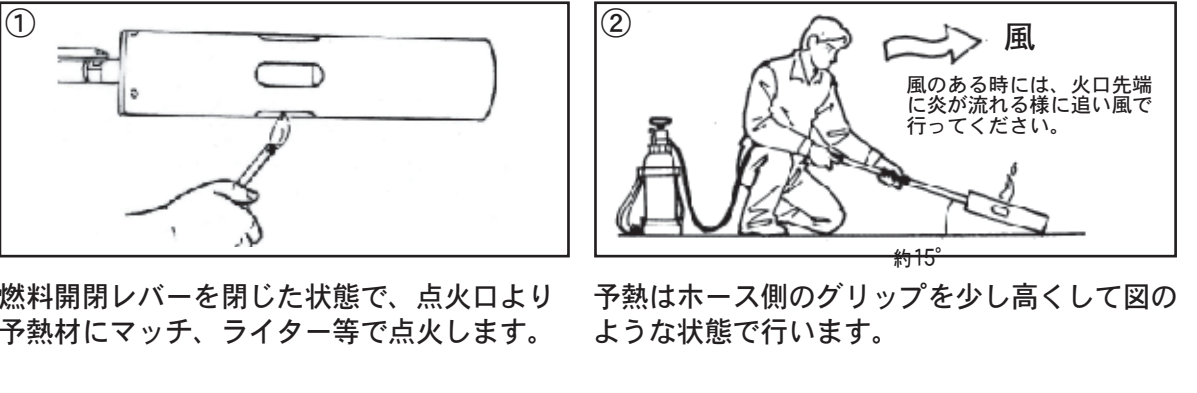
4

3.予熱の準備



- タンクを地面に置き、タンクに加圧されていない状態からポンプを3～5回押してタンクに圧力を加えます。
- 燃料バルブを左へ止まるまで戻し全開にします。
- 火口横穴より付属の注油プレートをノズル前方へ差し込み燃料開閉レバーを開きます。灯油が注油プレートに当たり、予熱材に流れこみます。灯油が予熱材に十分しみたら燃料開閉レバーを閉じます。
- 危険** 加圧後の灯油もれに注意
圧力を加えた後タンクとホース等の各つぎ目、またバルブやポンプの取付部等から灯油の漏れ、にじみがないことを必ず確認してください。灯油の漏れ、にじみがある場合は絶対に使用しないでください。使用中もときどき灯油の漏れがないことを確認してください。
- ※予熱材に、灯油を十分しみらせてください。不十分ですと予熱作業がうまくできない場合があります。
※付属の注油プレートを紛失した場合は金属ヘラなどを代わりに使用してください。

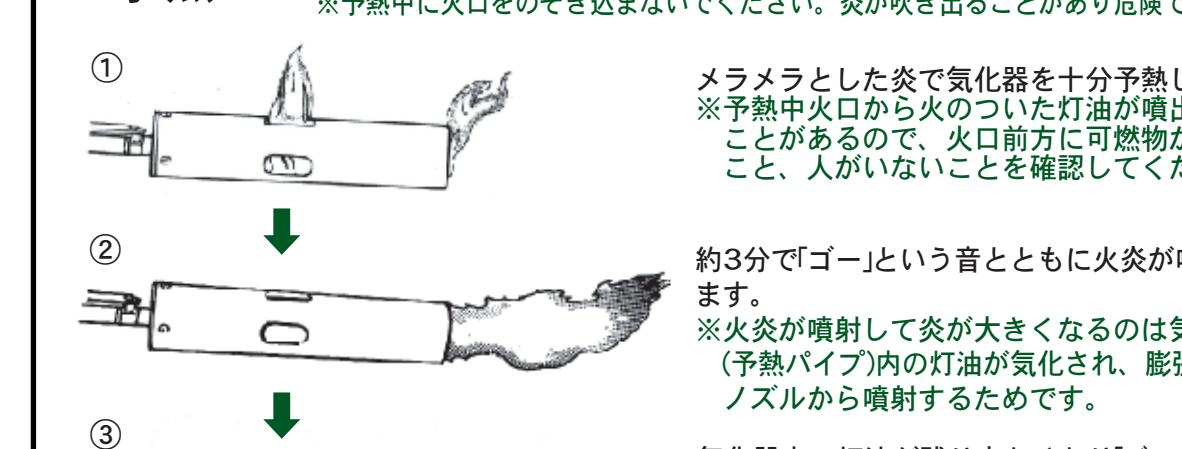
4.予熱の開始(点火)



5

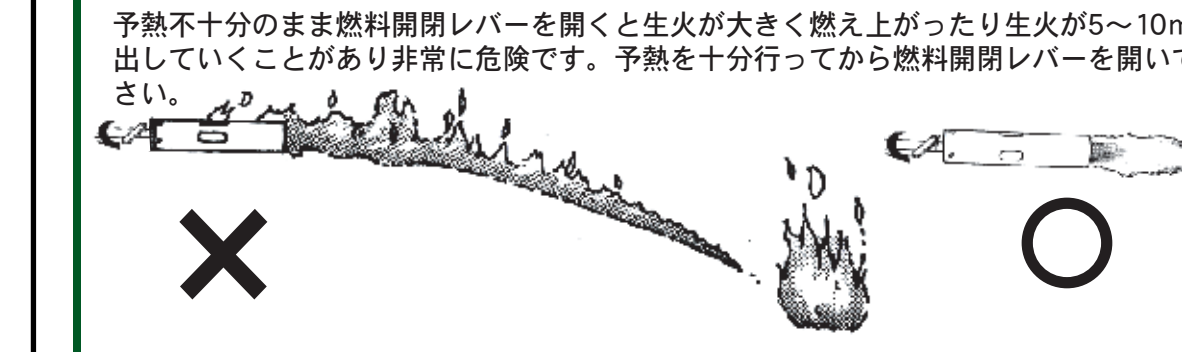
◆ 使用方法

5.予熱



- 「ゴー」という音で火花が噴射して炎が大きくなるまで約3分間十分に予熱します。
※予熱中に火口をのぞき込まないでください。炎が吹き出ることがあります。
- メラメラとした炎で酸化器を十分予熱します。
※予熱中火口から火のついた灯油が噴き出すことがあるので、火口前方に可燃物がないこと、人がいないことを確認してください。
- 約3分で「ゴー」という音とともに火花が噴射します。
※火花が噴射して炎が大きくなるのは酸化器(予熱パイプ)内の灯油が酸化され、膨張してノズルから噴射するためです。
- 酸化器内の灯油が残り少なくなり「ゴー」という音が消え、炎が徐々に小さくなります。
- 燃料開閉レバーをゆっくり開きます。
※炎が消える前に燃料開閉レバーをゆっくり開いてください。炎が消えた場合は、予熱を最初からやり直してください。
- 初期加圧(ポンピング) 約20回ゆっくり押し
- 生火(灯油が酸化されずに液体のまま噴射し赤く燃え上がることが出ない)ことを確かめてからタンクを地面に置き、初期加圧(ポンピング)としてポンプを約20回ゆっくり押しタンクに圧力を加えます。
※生火が出る場合は予熱不十分です。燃料開閉レバーを閉じ、予熱を最初からやり直してください。

警告 生火に注意



6

6.火力調整

- 火力調整は燃料開閉レバーではなく、加圧(ポンピング)の回数によって火力を見ながら行います。
※必要以上に圧力を加えると燃料の消費が早くなるばかりでなく生火になることがあります。またタンクが破裂する恐れがありますので必要以上に圧力を加えないでください。また圧力が低下すると火力が弱くなりますので火力を見ながら約5分おきに約20回を目安に加圧(ポンピング)を行ってください。
- ※加圧(ポンピング)後は必ずポンプハンドルをロックしてください。
※一度に30回以上の加圧(ポンピング)はタンク内の圧力が必要以上に高くなり危険ですのでおやめください。

7.緊急時の消火

- 緊急の場合は、燃料開閉レバーを閉じ、タンクを水中につけるか、又消火器を使って消火します。

8.消火

- 燃料開閉レバーを閉じます。酸化器(予熱パイプ)内に酸化ガスが残っているため火はすぐに消えませんが次第に消えてゆきます。

9.収納・保管

- 1.使用後は完全に消火したことを確認後ポンプハンドルを左へ回しゆるめ、タンク内のエア(圧力)を抜き、残った灯油も必ず抜きポンプハンドルを締めます。
※この作業は燃料タンクをすべらない平坦な地面に置き直立状態で行ってください。また霧状の灯油が吹き出ることがあるので、周囲に火気のないことを必ず確認してください。
※またエア(圧力)を抜く際、ポンプハンドルを左へゆっくり回し「シュー」と音がしたら一旦止め、音がしなくなったら再度ポンプハンドルを左へ回しゆるめてください。
- 2.パーナー部分が十分に冷めてから直射日光、雨、湿気、ほこり等のない所に保管してください。
- 注意**
- 灯油を入れたまま保管すると灯油の変質、器具の故障の原因になりますので使用後は必ず灯油を抜き取って保管してください。

7